

اسکن هسته ای کلیه چیست؟

اسکن هسته ای کلیه جهت بررسی خونرسانی و عملکرد بافت کلیه ها انجام می شود و شامل دو نوع متفاوت می باشد که بر اساس درخواست پزشک معالج جهت بیمار انجام می پذیرد.

۱. اسکن **DTPA/EC**: این اسکن خونرسانی و عملکرد ترشحات کلیه ها را مورد بررسی قرار می دهد؛ و جهت ارزیابی انسداد مجاری ادراری و یا تنگی شریان کلیوی بکار می رود.
۲. اسکن **DMSA**: این اسکن عملکرد قشر کلیه ها را مورد بررسی قرار می دهد؛ و جهت ارزیابی عوارض عفونت ادراری و یا کلیه ی نابجا مورد استفاده قرار می گیرد.

آمادگی های لازم جهت اسکن کلیه:

- لطفا در صورت بارداری و یا شیردهی پزشک بخش را مطلع سازید.
- انجام اسکن کلیه نیازمند ناشتایی نمی باشد.
- مصرف مایعات به میزان ۲ تا ۳ لیوان در بازه زمانی یک ساعت قبل از انجام اسکن توصیه می شود.

- همراه داشتن مدارک پزشکی (از جمله آزمایشات و تصویربرداری های قبلی شامل رادیوگرافی، سونوگرافی، سی تی اسکن و اسکن کلیه) الزامی است.

- وجود یک نفر همراه برای بیماران مسن، کودکان و افراد کم توان الزامی می باشد. لطفا از همراه داشتن کودکان، بانوان باردار و یا بیش از یک نفر فرد بزرگسال در روز اسکن خودداری گردد.

- اگر بیمار یک کودک است همراه وی می تواند کودک را در اتاق اسکن همراهی کند و بهتر است اسباب بازی و یا خوراکی های مورد علاقه کودک را با خود همراه داشته باشد.

فرآیند انجام اسکن کلیه

- اسکن کلیه با توجه به رادیوداروی تزریقی طبق روش های ذیل انجام می گردد:

۱. اسکن **DTPA/EC**: در این نوع اسکن تصویربرداری بلافاصله پس از تزریق وریدی رادیودارو به بیمار آغاز شده و تا حدود ۴۰ دقیقه به طول می انجامد.

۲. اسکن **DMSA**: در این نوع اسکن تصویربرداری با فاصله زمانی ۲ تا ۴ ساعت پس از تزریق رادیودارو انجام شده و حدود ۱۰ دقیقه زمان خواهد برد.

- برای کیفیت بهتر اسکن بلافاصله قبل از تصویربرداری از بیمار خواسته می شود تا مثانه خود را تخلیه کند.

- در طول تصویربرداری بیمار باید کاملا آرام روی تخت دستگاه تصویربرداری قرار گرفته و نباید هیچ گونه حرکتی داشته باشد (حتی از تنفس عمیق و سرفه نیز بپرهیزد).

- در کودکانی که همکاری لازم را برای بی حرکتی حین تصویربرداری ندارند با نظر پزشک بخش داروی خواب آور تجویز می شود.

پزشکی هسته ای بیمارستان ناظران

اسکن پرفیوژن میوکارد

اسکن کلیه

اسکن تمام بدن استخوان

اسکن تمام بدن PSMA

مراقبت های پس از انجام اسکن

پاراتیروئید:

- به جهت دوز پایین رادیوداروی تجویز شده در اسکن کلیه، پس از انجام این اسکن نیازی به حفظ فاصله از سایرین نمی باشد.

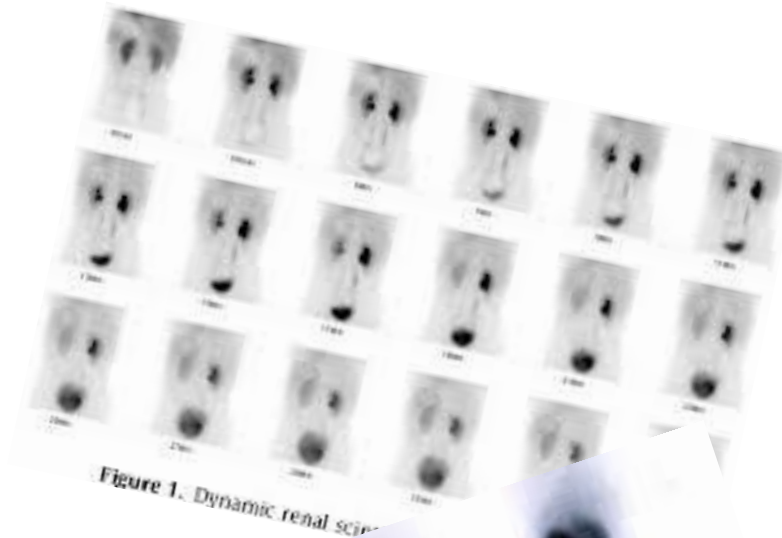
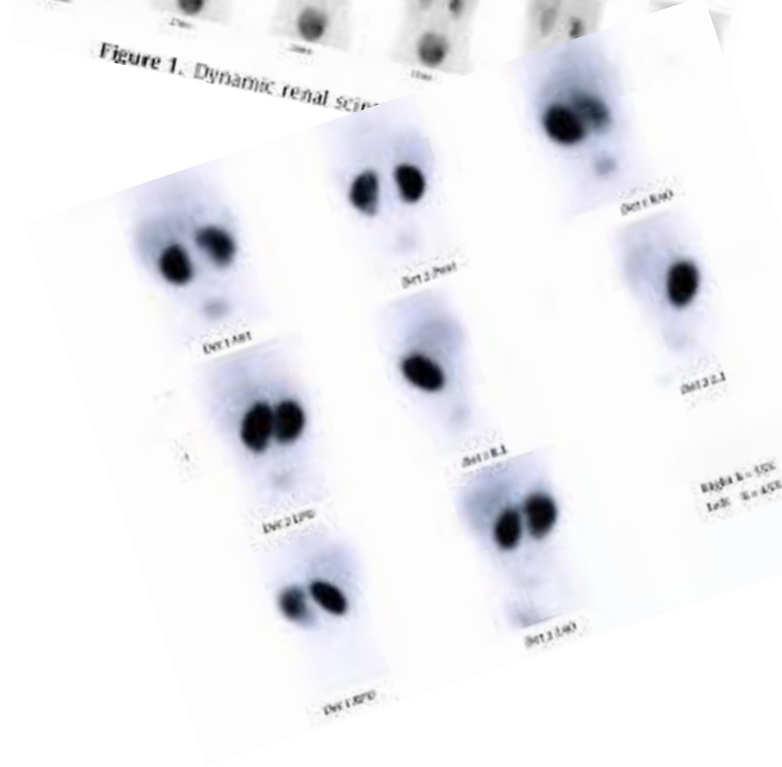


Figure 1. Dynamic renal scintigraphy



Renal Scintigraphy

اسکن هسته ای کلیه

پزشکی هسته ای بیمارستان ناظران

آدرس: قاسم آباد- شریعتی ۴۷

تلفن: